

ПОЛИТБЮРО 2.0: реновация вместо демонтажа

Август 2017



MINCHENKO
CONSULTING



- **21.08.2012** Большое правительство Владимира Путина и «Политбюро 2.0»
- **21.01.2013** Политбюро 2.0 накануне перезагрузки элитных групп
- **22.05.2013** Год Правительства Дмитрия Медведева: итоги и перспективы
- **23.10.2014** Политбюро 2.0 и посткрымская Россия
- **03.11.2015** Политбюро 2.0 и сирийский гамбит
- **07.11.2016** Политбюро 2.0: демонтаж или перезагрузка?
- *23. 08. 2017 Политбюро 2.0: реновация вместо демонтажа*
- *Ноябрь 2017 - регулярный ежегодный доклад*

Правящая элита России может быть описана в модели советского коллективного властного органа Политбюро ЦК КПСС

Специфика Политбюро 2.0

- Наиболее мощные игроки, обладающие разнообразными ресурсами, входят в топ сетевой структуры управления
- Реальное влияние его членов на процесс принятия решений не всегда соотносится с формальным статусом
- Никогда не собирается на формальные совещания. Однако возникает все больше форматов, позволяющих собирать вместе членов Политбюро 2.0

- Это модель перераспределения ресурсов, сохранения устойчивых элитных групп и закрепления системы управления страной этими группами на будущее
- Политбюро 2.0 работает как сетевая структура. Это неформальный орган. И формализации его функций к 2017 году по-прежнему не происходит

Конфигурации сетей вокруг президента (носителя верховной власти) определяют реальную расстановку политических сил.

Список условий, при которых утверждение верно
(на примере России):

- 1) низкая степень развития системы сдержек и противовесов
- 2) низкая степень институционализации общественных процессов
- 3) высокий уровень транзакционных издержек общественной деятельности
- 4) исторически сложившаяся модель легитимности через связку «глава государства – народ»

На вопрос «кто правит?» модель «Политбюро 2.0» дает комбинированный ответ, сочетающий элитистский и неоинституциональный подходы.

- Неформальные сети, имеющие каналы коммуникации (доверия, информационные и влияния), выходящие непосредственно на Президента, и ресурсы для поддержания этих каналов в рабочем состоянии

Член Политбюро 2.0 - лидер элитной группы, обладающий разными типами ресурсов, включающих в себя близость к первому лицу, неформальное влияние, административный, организационный, финансовый, силовой, региональный, партийно-политический, имиджевый ресурсы

Кандидат в члены Политбюро 2.0 - сильный элитный игрок, имеющий возможность контакта с первым лицом и обладающий уникальными компетенциями

Член ЦК - влиятельный представитель правящей номенклатуры

2012



2013

+



2014

+



2016

-





ЮРИДИЧЕСКИ-СИЛОВОЙ БЛОК	БЛОК ГОСКАПИТАЛИЗМ	ПОЛИТИЧЕСКИЙ БЛОК	БЛОК ЧАСТНОГО БИЗНЕСА	ТЕХНИЧЕСКИЙ БЛОК (СЕКРЕТАРИАТ ЦК)
-------------------------	--------------------	-------------------	-----------------------	-----------------------------------

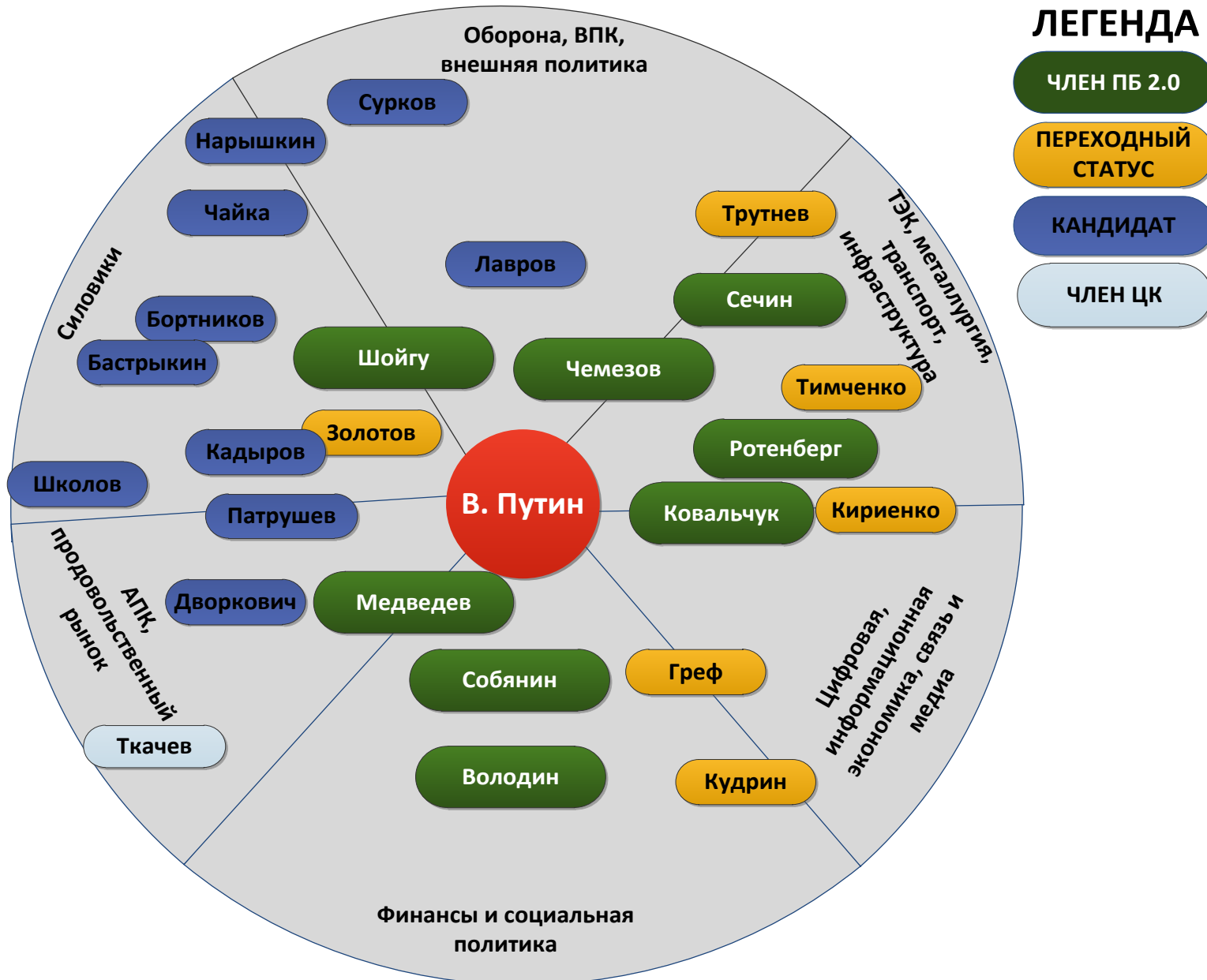
КАНДИДАТЫ В ЧЛЕНЫ ПОЛИТБЮРО 2.0

А. БОРТНИКОВ А. БАСТРЫКИН Н. ПАТРУШЕВ Ю. ЧАЙКА Е. ШКОЛОВ В. ЛЕБЕДЕВ С. НАРЫШКИН	А. МИЛЛЕР Н. ТОКАРЕВ А. КОСТИН	А. ГРОМОВ Д. ПЕСКОВ В. МАТВИЕНКО С. ЛАВРОВ ПАТРИАРХ КИРИЛЛ Т. ШЕВКУНОВ В. СУРКОВ	А. УСМАНОВ В. ПОТАНИН О. ДЕРИПАСКА М. ФРИДМАН В. АЛЕКПЕРОВ Л. МИХЕЛЬСОН	А. БЕЛОУСОВ Э. НАБИУЛЛИНА И. ШУВАЛОВ Д. КОЗАК А. ДВОРКОВИЧ А. ХЛОПОНИН А. СИЛУАНОВ И. АРТЕМЬЕВ Т. ГОЛИКОВА
---	--	--	--	--

«ПЕРЕХОДНАЯ ЗОНА» МЕЖДУ ПОЛИТБЮРО И ЦК

НОВАЯ СИЛОВАЯ ЭЛИТА	«ПРИНЦЫ»	«ВETERАНЫ»	«ТЕХНОКРАТЫ»
---------------------	----------	------------	--------------

А. ДЮМИН Е. ЗИНИЧЕВ Д. МИРОНОВ М. БАБИЧ	А. ВОРОБЬЕВ С. ИВАНОВ МЛ. Д. ПАТРУШЕВ Б. КОВАЛЬЧУК Р. РОТЕНБЕРГ П. ФРАДКОВ А. ЧАЙКА И. ШЕСТАКОВ А. МУРОВ	Б. ГРЫЗЛОВ ↓ В. ЖИРИНОВСКИЙ ↓ Г. ЗЮГАНОВ ↓ С. МИРОНОВ Р. МИННИХАНОВ Е. САВЧЕНКО А. АРТАМОНОВ А. ТУЛЕЕВ	Р. АБРАМОВИЧ А. МОРДАШОВ В. БОГДАНОВ З. МАГОМЕДОВ С. КЕРИМОВ В. РАШНИКОВ В. ВЕКсельБЕРГ В. ЕВТУШЕНКОВ	В. МУТКО А. ТКАЧЕВ Д. МАНТУРОВ А. НОВАК О. БЕЛОЗЕРОВ Д. КОБЫЛКИН А. НИКИТИН
--	--	---	--	---



Неустойчивость ролевого распределения внутри Политбюро 2.0 накануне выборов президента - необходимое условие технологии заблаговременной победы.

Путин победит на своих условиях. Он фактически проводит тендер внутри Политбюро 2.0 - «кто поддержит меня лучше всех» и «кто предложит план на 6 лет».





Плюсы:

- Подтверждение сверхлояльности Путину
- Опыт нахождения на двух ключевых государственных постах
- Реалистичные варианты продолжения карьеры после майских выборов

Минусы:

- Оппозиция других членов Политбюро 2.0 идее воссоздания тандема
- Имиджевые проблемы



Плюсы:

- Сохраняет имидж самого успешного министра
- Сохраняет шансы возглавить суперминистерство

Минусы:

- Риск форс-мажора в точках военных действий
- Риск новых односторонних действий администрации Д. Трампа на Ближнем Востоке



Плюсы:

- Эффективный кадровый лоббизм
- Продолжающаяся экспансия и поглощение предприятий в ВПК

Минусы:

- Чрезмерное усиление
- Сомнительная экономическая и управленческая эффективность большого числа предприятий
- Провалы в реализации значимых проектов
- Эффективное противодействие других игроков экспансии «Ростеха» в отраслях, не связанных с ВПК



Плюсы:

- Адепт формирования новой экономики
- Сохранение неформального влияния на Президента
- Значительный финансовый и медийный ресурс
- Способность стать в центре новой элитной коалиции

Минусы:

- Отсутствие устойчивого контакта с западными технологическими центрами
- Слабый публичный имидж



Плюсы:

- Долгосрочная управленческая инициатива – московская реновация
- Контроль над ключевыми несырьевыми финансовыми потоками
- Опыт сотрудничества с другими участниками Политбюро 2.0
- Сильные позиции в ряде регионов РФ

Минусы:

- Отсутствие комфорта при публичных политических выступлениях



Плюсы:

- Успешная экспансия Роснефти
- Оперативный контроль над Роснефтегазом
- Демонстрация силового ресурса

Минусы:

- Большая вероятность формирования широкой элитной коалиции, противостоящей дальнейшей экспансии
- Потеря ряда союзников в силовых структурах
- Финансовые показатели компании. Риски для инвестклимата
- Игра против сложившихся правил: скандальность спора с АФК Система и арест министра экономического развития



Плюсы:

- Бэкграунд профессионального публичного политика
- Сохранение неформального влияния на ведущие политические партии и ОНФ

Минусы:

- Вероятность переориентации региональной клиентелы на других патронов
- Невозможность радикально повысить статус Думы в текущих политических условиях
- Риск конфликта с Аппаратом Правительства РФ



Плюсы:

- «Король инфраструктурных проектов»
- Отсутствие серьезных провалов

Минусы:

- Потеря статуса коммуникатора с западными экономическими игроками
- Отсутствие внятной стратегии развития и целеполагания





- I. Заблаговременная победа
- II. Выравнивание элит
- III. Оттеснение попутчиков
- IV. Бесконечное тестирование преемников
- V. Силовой ответ на угрозу с Юга



«Заблаговременная победа»

1999 год - избрание В. Путина президентом стало практически безальтернативным после назначения его премьер-министром, выигрыша парламентских выборов и досрочной отставки Б. Ельцина, поменявшей тайминг президентских выборов.

2003-2004 гг. - арест М. Ходорковского, который выбил экономическую базу оппозиции и деморализовал либеральную часть элит и электората, досрочная отставка кабинета М. Касьянова.

2007-2008 гг. - промежуточный кабинет В. Зубкова, поход на выборы в Госдуму во главе списка «Единой России» параллельно с назначением преемника, заблаговременное закрепление за собой поста премьер-министра и обеспечение контроля над конституционным большинством в парламенте

2011-2012 гг. - сентябрьская рокировка до парламентских выборов

«Выравнивание элит»

Путин внимательно следит за тем, чтобы ни одна из групп не приобретала чрезмерного влияния

2006 г. - ряд отставок, призванных ослабить группу И. Сечина (уход с поста генерального прокурора В. Устинова, отставки ряда высших чинов в ФСБ и топ-менеджеров в ТЭК)

2012-2014 гг. - «зачистка медведевцев» в силовых структурах

2015-2016 - масштабные чистки в силовых структурах, аппарате, губернаторском корпусе и корпорациях

«Оттеснение попутчиков»

Кадровая стратегия В. Путина – это постепенная и поэтапная замена попутчиков на людей, обязанных своим возвышением только ему.

Среди попутчиков – ельцинские элиты и крупный частный бизнес.



«Бесконечное тестирование преемников»



Пример гонки преемников 2006-2007 гг. и ее завершение в 2011 г. (когда стало ясно, что Д. Медведев так и не стал реальным преемником) показали, что В. Путину психологически трудно принять решение о реальной передаче власти. Соревнование преемников внутри элиты будет поощряться В. Путиным (пусть лучше конкурируют между собой, чем с Президентом), но только до того момента, пока противостояние не начнет приобретать конфронтационный характер, угрожающий имиджу власти в целом.

«Силовой ответ на угрозу с Юга»

Приход к власти в 1999 г. на волне противостояния вооруженной агрессии ваххабитов, а затем поддержка военной операции США в Афганистане как совместный ответ на события 11 сентября 2001 г. создали у Путина устойчивый паттерн обоснования собственной легитимности через роль защитника России и – шире – Западной цивилизации от агрессии со стороны радикальных экстремистов.

Ответом на террористическую атаку в 2004 г. стала отмена выборов губернаторов. Война с Грузией в 2008 г. серьезно усилила позиции тандема внутри страны, а затем и на внешней арене.

Операция в Сирии 2015 г. была попыткой выйти из противостояния с Западом.



Изначально складывается в 2012 году как форма демонтажа тандема

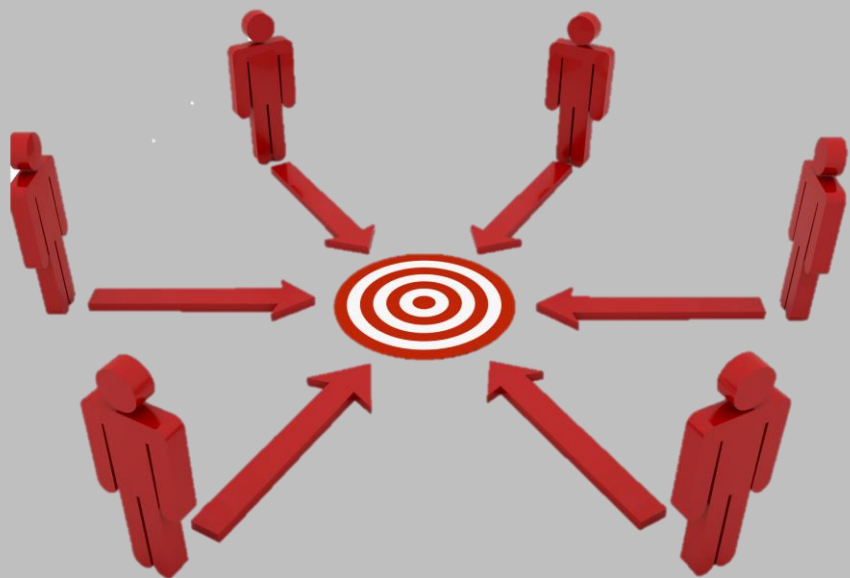
2012 - 2013 Двуполюсная модель (Д.Медведев-И.Сечин).
Процессы «выравнивания элит» и оттеснения попутчиков

2013 Гонка преемников

2014 - 2015 Крымский консенсус и сирийский гамбит.
Силовой ответ на угрозу с юга

2016 Выравнивание элит и оттеснение попутчиков

2017 Заблаговременная победа



МОДЕЛЬ ПОЛИТБЮРО 2.0

Истоки и метод

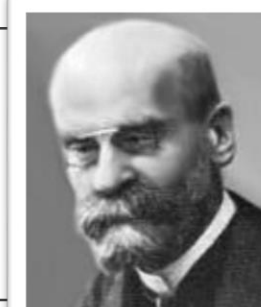
1. «Неоинституционализм и концепция «естественного государства», **Дуглас Норт**



2. «Теория элит и концепция «правлящего класса», **Гаэтано Моска**



3. «Теории социальных сетей»,
**Эмиль Дюркгейм, Чарльз Тилли,
Марк Грановетер и другие**



Сетевой анализ, основанный на данных личных полужформализованных интервью представителей элиты

Анализ открытых источников (материалы СМИ и документы органов власти, заявления и интервью представителей правящего класса)

Мониторинг отставок и назначений, биографический анализ



University of
Kent



GEORGETOWN UNIVERSITY

Концепция «Политбюро 2.0» изучается в российских и зарубежных университетах не только в рамках курсов, посвященных России, но и в теоретических курсах как пример оригинальной авторской методологии изучения элит.

За рубежом: университет Карлтон, университет Джорджтауна, университет Кента, университет Южной Калифорнии и Австралийский национальный университет.



ВЫСШАЯ ШКОЛА ЭКОНОМИКИ
НАЦИОНАЛЬНЫЙ ИССЛЕДОВАТЕЛЬСКИЙ УНИВЕРСИТЕТ

В России:
Национальный
исследовательский университет
«Высшая школа экономики»



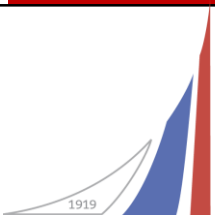
Московский
государственный
университет
имени М.В.Ломоносова

Московский государственный
университет имени
М. В. Ломоносова



САНКТ-ПЕТЕРБУРГСКИЙ
ГОСУДАРСТВЕННЫЙ
УНИВЕРСИТЕТ

Санкт-Петербургский
государственный университет



ФИНАНСОВЫЙ
УНИВЕРСИТЕТ
ПРИ ПРАВИТЕЛЬСТВЕ РОССИЙСКОЙ ФЕДЕРАЦИИ

Финансовый университет при
Правительстве Российской
Федерации

Chatham House:
International Affairs Think
Tank, London

Carnegie Endowment for
International Peace,
Washington

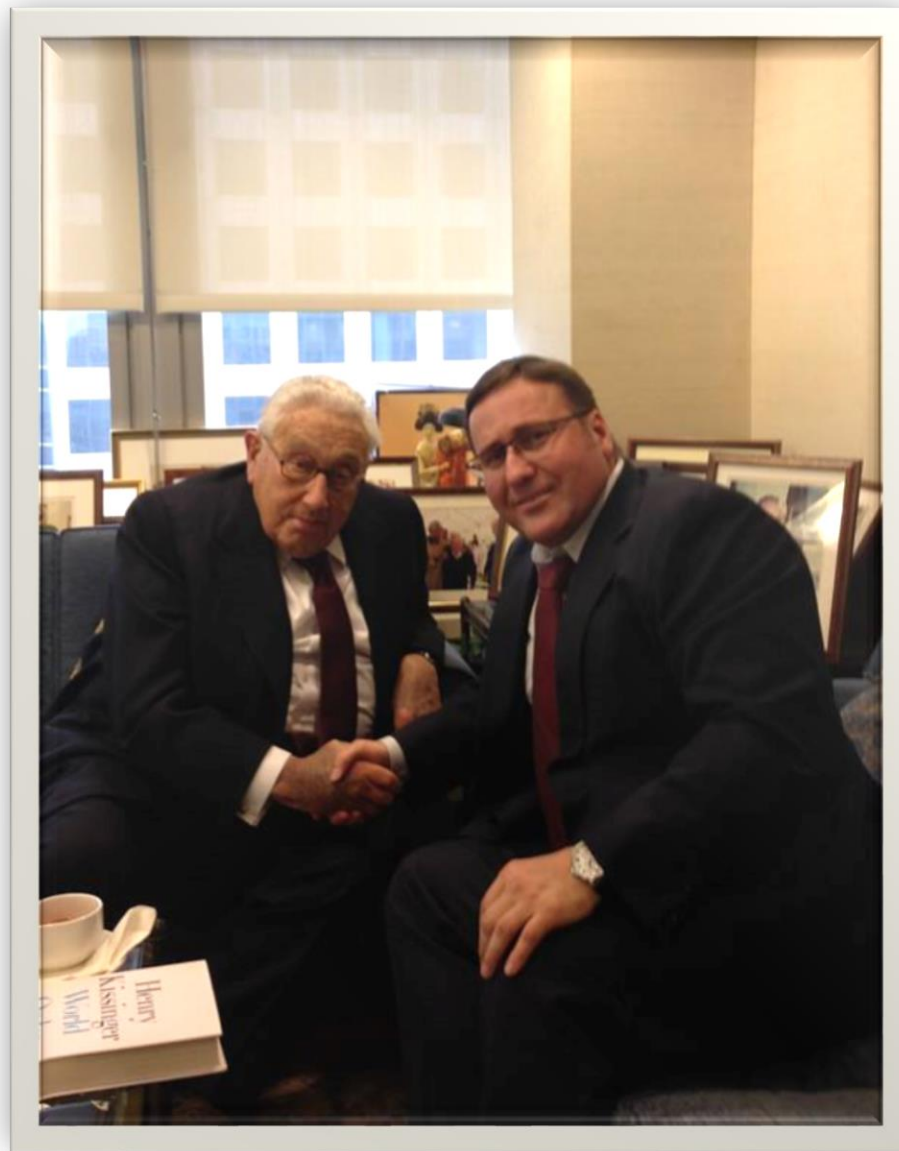
Center on Global Interests

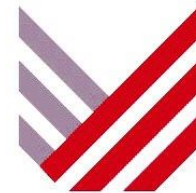
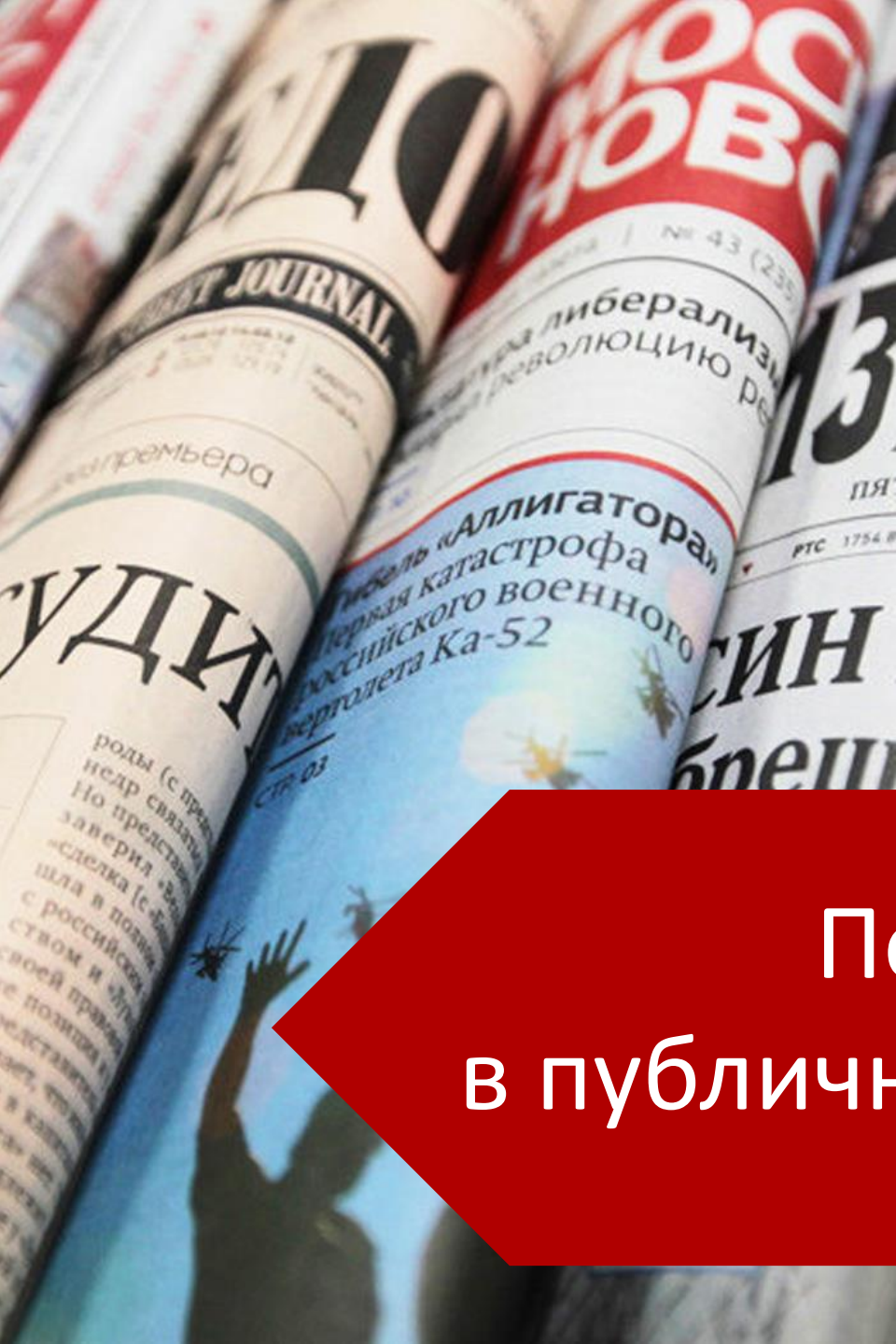
John Hopkins University

Yale University

Georgetown University

University of Southern
California





MINCHENKO
CONSULTING

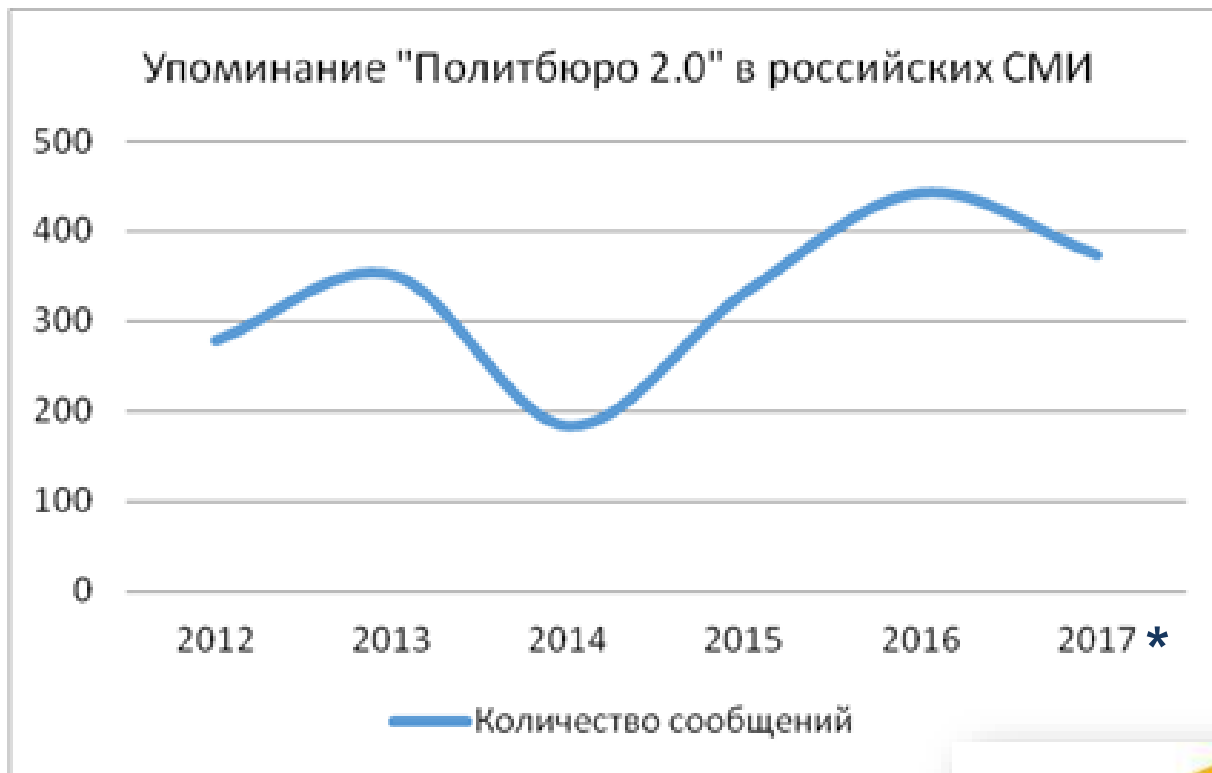
Политбюро
в публичном пространстве

**ОБЩЕЕ КОЛИЧЕСТВО УПОМИНАНИЙ
В РОССИЙСКИХ СМИ: 1 958**

Газеты	Журналы	ИА	Интернет	ТВ	Радио
82	8	259	1 501	56	52

**Данные предоставлены
компанией МЕДИАЛОГИЯ**





Данные предоставлены
компанией МЕДИАЛОГИЯ

* 2017 – за полгода



LE TEMPS
MÉDIA SUISSE DE RÉFÉRENCE

Le Temps, Швейцария

FINANCIAL TIMES

Financial Times,
Великобритания

L'Espresso

L'Espresso, Италия

TIME

TIME, США

Vox

Vox, США

Bloomberg

Bloomberg, США



the guardian

The Guardian, Великобритания



RealClear World

RealClearWorld, США



CARNEGIE
ENDOWMENT FOR
INTERNATIONAL PEACE

Фабрика мысли. Carnegie
Endowment for International
Peace, США/Россия



DW Deutsche
Welle

Deutsche Welle, Германия



STRATFOR


Фабрика мысли. Stratfor, США



The
Economist

The Economist, Великобритания



ПОЛИТИКА, 07 НОЯ, 2016 16:22  53 765

Представитель Тимченко прокомментировал доклад о «ближайшем круге» Путина

Представитель главы Volga Group Геннадия Тимченко прокомментировал РБК выход бизнесмена из ближнего круга президента, о котором рассказали эксперты «Минченко Консалтинг»

После выхода доклада в ноябре 2016 года представитель Г. Тимченко в тот же день дал комментарий РБК:

- 1) «Не готов утверждать, что на каких-то своих стратегических направлениях он [Тимченко] снизил свою активность»
- 2) «Он [Тимченко] продолжает оставаться активным участником бизнес-процессов, происходящих в стране» и «активно ведет себя на тех направлениях, которые ему были доверены: российско-китайский деловой совет, недавно он был назначен почетным консулом Республики Сербия в Санкт-Петербурге»...

В критические моменты политический истеблишмент обнажает свою иерархию:



«[я не мог совершить предполагаемого]... ввиду очевидной неэквивалентности моего политического веса и веса г-на И. Сечина в российском политическом истеблишменте», - речь бывшего федерального министра А. Улюкаева на суде.

И она совпадает с моделью Политбюро 2.0:

А. Улюкаев – член ЦК, И. Сечин – член Политбюро 2.0.



www.minchenko.ru

| исследования | аналитика | PR | GR | геополитический лоббизм |

Коммуникационный холдинг «МИНЧЕНКО КОНСАЛТИНГ»
123557, Москва, Большой Тишинский пер., д. 38, оф. 730

Телефон: +7 495 605 36 81, факс: +7 495 605 36 80

office@minchenko.ru