

Политбюро 2.0:

демонтаж или перезагрузка?

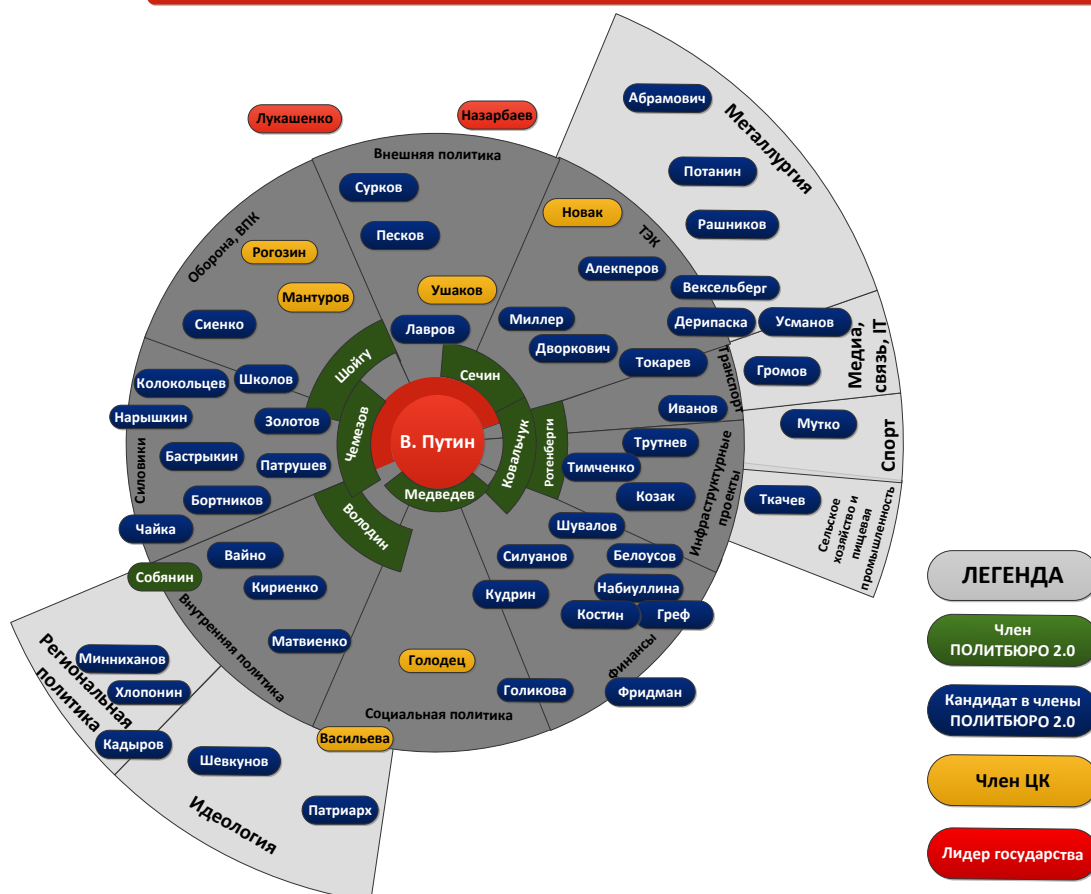
Часть первая.
Сокращённая версия



7 ноября 2016 года

Большое правительство президента В. Путина, о котором говорилось в ранее опубликованных докладах из серии «Политбюро 2.0», продолжает свою работу. Перестановки в администрации президента призваны снять намечавшийся конфликт между членами Политбюро, работающими в Кремле, и членами Политбюро, работающими в Белом доме. Теперь им предложено сотрудничать более плотно. Мы видим, что непосредственно внутри правительства председатель правительства Д. Медведев чаще руководит работой вице-премьеров, а президент широко использует комфортную для него прямую коммуникацию с отдельными ключевыми для трёх своих приоритетов министрами и главами корпораций.

Состоявшиеся в сентябре 2016 года выборы в Государственную Думу протекли, казалось бы, бесконфликтно и продемонстрировали приемлемый уровень консолидации активной части общества вокруг В. Путина и – с его же собственного согласия – вокруг правящей партии (если причислить к ней, что было бы правильно, и руководство всех существующих парламентских фракций). Несмотря на турбулентность, заданную российской экономике извне (финансовые санкции и падение цен на углеводороды), внутривластная инерция «Крымского консенсуса» сохраняется.



В то же время параллельно и независимо от подготовки к выборам и к их проведению в высших и средних эшелонах российской номенклатуры началась перегруппировка сил. На это указывают три момента:

1. Уход в отставку или в действующий резерв ряда ярких представителей «старой гвардии» В. Путина и высокий уровень внутриаппаратных ожиданий продолжения этого процесса. **Заметные кадровые изменения в администрации президента, в губернаторском корпусе и, отчасти, в правительстве.**

2. Активизация антикоррупционной повестки и более активное использование её во внутриэлитной борьбе, **в том числе против антикоррупционных подразделений.** Создание и ликвидация правоохранительных структур (Росгвардия и Госнаркоконтроль), одновременно с массовой кадровой ротацией в существующих.

3. Значительное обновление персонального состава большинства Государственной Думы, **с точки зрения возрастного, отраслевого и кланового представительства.** Важно, что значительная часть этих трансформаций пришлась на период праймериз «Единой России», когда в процессе конкуренции между федеральными и региональными группами влияния был на две трети определён состав будущего парламента **и, в том числе, его руководства, начиная с уровня председателей комитетов (своего рода «теневого кабинета министров»).**

К факторам, влияющим на обострение внутриэлитной конкуренции, можно отнести:

- Сокращение доступной ранее в рамках модели роста ресурсной базы, обновление идеологии и отработка новых технологий аккумулирования и перераспределения ресурсов. Напомним, что «Политбюро 2.0» как неформальный коллективный институт управления сформировался в годы экономического роста и постоянного притока перераспределяемых государством ресурсов;

- Нестабильность внешнеполитической конъюнктуры, низкий уровень лояльности и толерантности к руководству России со стороны руководства стран «Большой семёрки» (за исключением Италии и Японии), низкий уровень поддержки с третьей стороны в конфликте с США, срывы в реализации двух-трёх и многоходовок. В силу труднообъяснимой ежедневной мегамедийности сирийского и донбасского конфликтов возникает запрос на снижение внешней конфликтности не только у элит, но и у населения;

- Предстоящие выборы президента и неизбежное после них «распределение призов», в том числе постов в правительстве (включая пост премьер-министра) и руководстве крупных корпораций;

- **Нежелание В. Путина становиться заложником своего окружения и стремление самостоятельно, на конкурсной основе, формировать свою предвыборную коалицию поддержки и будущую властную конфигурацию.**

Чтобы это сделать, президенту необходимо ослабить влияние «Политбюро 2.0», которое выполнило свою функцию инструмента демонтажа тандема В. Путин – Д. Медведев

и в то же время достигло предела своей эффективности. **Стоит задача создания менее амбициозного и затратного, но в то же время более эффективного управленческого механизма.**

Первым шагом в этом направлении стала перегруппировка силового ресурса. Проект создания монструозного «нео-КГБ» не состоялся и не мог состояться, поскольку появление в структуре власти «главного силовика» противоречит привычной путинской логике «сдержек и противовесов». Большинство членов Политбюро 2.0 потеряли в силовом ресурсе, а неизбежно усиливающийся в военное время министр обороны С. Шойгу был уравновешен директором вновь созданной Росгвардии В. Золотовым.

Поскольку готовой схемы реформы управленческого контура нет, то тестируются различные варианты идеологического обеспечения и рекрутирования кадров для следующей президентской каденции. Причём, судя по последним кадровым решениям, в качестве эталонного (но не обязательно достижимого) образца берётся первый президентский срок В. Путина, с успешными либеральными экономическими реформами и с нормализацией отношений с Западом. И, если учесть значимость для В. Путина высокого уровня общественной поддержки, важна реализация изменений при сохранении приемлемого уровня популярности власти. Эта задача может быть возложена на нового спикера Госдумы В. Володина, который участвовал в формировании нового корпуса профессиональных депутатов. Одномандатники в ходе реформ смогут демпфировать проявления недовольства за счёт прямой коммуникации с населением и, вероятно, в ряде случаев перехвата части протестной повестки и оппонирования фракциям, министерствам и региональным властям.

К конкурирующим за ресурсы и за стратегическое влияние центрам компетенций можно отнести:

- старый олигархат, предлагающий себя в качестве источника компетенций и кадров для повышения глобальной конкурентоспособности российской экономики. В госаппарате наиболее комфортным для большого бизнеса партнером остаётся правительственная связка Д. Медведев – заместитель председателя правительства А. Дворкович, к которой в наиболее значимых случаях подключается первый заместитель председателя правительства И. Шувалов. Однако управленческие эксперименты, инициированные в результате этого союза (Открытое правительство, «Сколково», Международный финансовый центр в Москве, «Роснано»), пока не показали обещанную эффективность, в том числе из-за высокой зависимости от благоприятного характера внешней конъюнктуры;

- альтернативный интеллектуальный центр «путинского призыва», разрабатывающий свою концепцию продолжения ранее отложенных экономических реформ. В составе этой коалиции выделяются Ю. и М. Ковальчуки («Газпромбанк», ФАНО, ЦСР), заместитель председателя экономического совета при Президенте РФ А. Кудрин и президент Сбербанка Г. Греф. Ставка делается на холодную по отношению к запросам отраслевых лоббистов бюджетно-финансовую политику и умеренную поддержку участия России в неуглеродных сценариях развития глобальной энергетики (в силу чего союзником группы в качестве стратега Ростатома остается первый заместитель руководителя администрации президента С. Кириенко);

- крупные госкорпорации и компании с государственным участием, продвигающие идею повторного воссоздания корпораций-национальных чемпионов, имеющих режим

наибольшего благоприятствования со стороны государства без оглядки на неэффективность прошлых лет и наличие вполне конкурентоспособных частных компаний. Лидерами в этом секторе являются генеральный директор ГК «Ростех» С. Чемезов («хай-тек» двойного назначения и ряд смежных отраслей) и главный исполнительный директор НК «Роснефть» И. Сечин (энергетика, трубопроводный и морской транспорт). Однако ограничителем их экспансии, с одной стороны, является вопрос стоимости менеджмента (на чем ранее «погорел» экс-глава РЖД В. Якунин), а с другой - риск передачи контроля над ключевыми секторами экономики только одной из групп. Поэтому неслучайно В. Путин сохраняет в этих секторах противовесы основным игрокам («Уралвагонзавод» в ВПК, «Газпром», «Транснефть» и «Росатом», оставшийся под неформальным контролем С. Кириенко, в энергетике);

- операторы инфраструктурных проектов (семья Ротенбергов, основатель и акционер Volga Group Г. Тимченко и председатель правления ОАО «НОВАТЭК» Л. Михельсон), продвигающие идею порученных им больших проектов как локомотивов развития. К этой группе с оговорками можно отнести и мэра Москвы С. Собянина, выступающего оператором распределения крупнейшего после федерального столичного бюджета между федеральными элитными группами, и амбициозных руководителей национальных республик (президента Республики Татарстан Р. Минниханова и главу Чеченской Республики Р. Кадырова).

В. Путин, в свою очередь, пытается обновить состав правящей элиты и тестирует выходцев из различных слоёв:

- молодые технократы, карьерно выросшие в действующей бюрократии и часто по генезису связанные с кем-либо из членов «Политбюро 2.0» (руководитель администрации президента А. Вайно, министр промышленности и торговли Д. Мантуров, министр энергетики А. Новак, руководитель аппарата Государственной думы Т. Воронова и др);

- «принцы» (выходцы из семей правящей элиты), ставящие перед собой задачу позиционирования себя как эффективных технократов. Можно сказать, что эту задачу сегодня выполнили губернатор Московской области А. Воробьев, председатель правления ПАО «ФСК ЕЭС» А. Муров, председатель правления ПАО «Интер РАО» Б. Ковальчук;

- близкое окружение. В частности, интересен эксперимент с назначением губернаторами ряда выходцев из личной охраны президента;

- младшие партнеры членов «Политбюро 2.0» (С. Кириенко, Л. Михельсон, председатель совета директоров ПАО «Северсталь» А. Мордашов и т.д.);

- кандидаты в члены «Политбюро 2.0» и члены ЦК, давно находящиеся в орбите президента на вторых ролях и могущие рассчитывать на продвижение (заместители председателя правительства Д. Козак и Ю. Трутнев, полпред президента в ПФО М. Бабич и т.д.);

- менеджеры секторов экономики, значимость которых возрастает (спорт и спортивная инфраструктура – заместитель председателя правительства В. Мутко, сельское хозяйство – министр сельского хозяйства А. Ткачев);

- общественные и партийные активисты (в том числе представляющие оппозиционные партии).

Также стоит отметить, что ветераны, уходящие со значимых позиций, не выпадают из обоймы президента, а получают новые, менее статусные, позиции (как правило, предполагающие контрольные функции), в рамках которых при определенных условиях могут снова усилиться. Это, в частности, можно отнести к бывшим членам «Политбюро 2.0» – специальному представителю Президента РФ по вопросам природоохранной деятельности,

экологии и транспорта С. Иванову и Г. Тимченко, которые в силу личных причин перешли в статус «свободных агентов». В то же время у С. Иванова как спецпредставителя президента обозначился достаточно широкий круг полномочий (в том числе неформальное кураторство министерств транспорта и природных ресурсов), а Г. Тимченко продолжает обладать серьезным финансовым ресурсом и региональной клиентелой.

Вероятно, будут продолжены эксперименты В. Путина с изменением регионального баланса, которые он начал ещё в 2000-е годы привлечением в федеральную команду сильных губернаторов (С. Собянин, Ю. Трутнев, заместитель председателя правительства А. Хлопонин). В частности, последние назначения показывают рост представительства выходцев из Поволжья. Не исключено рекрутирование в команду и других представителей региональных элит. Учитывая успешный опыт С. Кириенко по формированию кадрового резерва на посту представителя президента в ПФО, можно предположить его высокую активность в этом направлении.

С идеологической точки зрения «правый поворот» осложняется низкой популярностью либеральных идей в обществе. Провал на думских выборах как несистемных либеральных партий («Яблоко», ПАРНАС), так и попыток перезапуска лоялистского проекта «Партии Роста» (лидер который пытался ориентироваться на Г. Тимченко и А. Белоусова), казалось бы, ставит крест на перспективах «правого крена» во власти. Однако активизация в последнее время радикально-охранительской риторики создаёт возможность формирования альтернативного полюса на месте недавнего политического центра.

Динамика внутри «Политбюро 2.0» в течение года

Члены Политбюро 2.0



В. ПУТИН

С. Шойгу

И. Сечин

В. Володин

С. ЧЕМЕЗОВ

Ю. КОВАЛЬЧУК

А. РОТЕНБЕРГ

Д. МЕДВЕДЕВ

С. СОБЯНИН



Кандидаты в члены Политбюро 2.0

ЮРИДИЧЕСКИ-СИЛОВОЙ БЛОК

В. ЗОЛотов
Н. ПАТРУШЕВ
А. БОРТНИКОВ

Ю. ЧАЙКА

А. БАСТРЫКИН
Е. ШКОЛОВ
В. КОЛОКОЛЬЦЕВ

В. ЛЕБЕДЕВ

С. НАРЫШКИН

ПОЛИТИЧЕСКИЙ БЛОК

А. ГРОМОВ
Д. ПЕСКОВ
А. КУДРИН

ПАТРИАРХ КИРИЛЛ
Т. ШЕВКУНОВ

А. ВОЛОШИН

В. СУРКОВ

СИСТЕМНАЯ ОППОЗИЦИЯ

В. ЖИРИНОВСКИЙ
Г. ЗЮГАНОВ
С. МИРОНОВ

БИЗНЕС

Г. ГРЕФ
Г. ТИМЧЕНКО
А. КОСТИН
Р. АБРАМОВИЧ
А. МИЛЛЕР
Н. ТОКАРЕВ
В. ПОТАНИН
О. ДЕРИПАСКА
М. ФРИДМАН
А. УСМАНОВ
В. РАШНИКОВ
О. СИЕНКО
В. ВЕКсельБЕРГ
В. АЛЕКПЕРОВ
А. МОРДАШОВ
Л. МИХЕЛЬСОН
В. БОГДАНОВ

ТЕХНИЧЕСКИЙ БЛОК (СЕКРЕТАРИАТ ЦК)

С. ИВАНОВ
С. КИРИЕНКО
А. ВАЙНО

И. ШУВАЛОВ

Э. НАБИУЛЛИНА
А. СИЛУАНОВ
Д. КОЗАК
С. ЛАВРОВ
А. ДВОРКОВИЧ
И. АРТЕМЬЕВ
В. МАТВИЕНКО
Т. ГОЛИКОВА
В. МУТКО
А. ТКАЧЕВ
А. БЕЛОУСОВ

РЕГИОНАЛЬНЫЕ ЛИДЕРЫ

Р. КАДЫРОВ

Р. МИННИХАНОВ

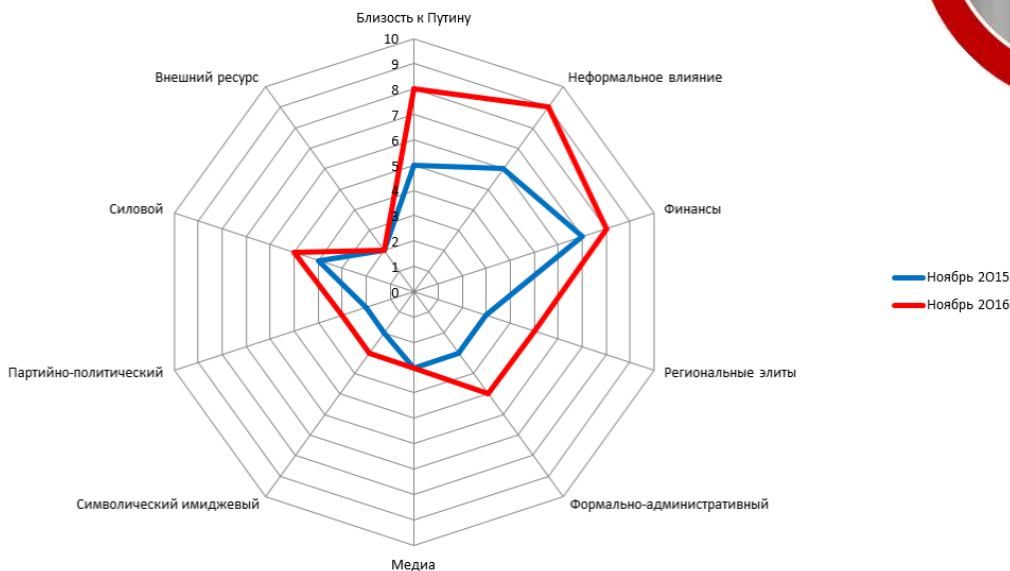
А. ХЛОПОНИН

Ю. ТРУТНЕВ

Общее влияние «Политбюро 2.0» к концу 2016 года ослабло, в первую очередь за счёт выпадения из него двух ранее влиятельных участников – С. Иванова и Г. Тимченко, и демонтажа ранее сложившихся неформальных тандемов Иванов-Чемезов и Ковальчук-Тимченко. Однако это ослабление было частично компенсировано за счёт вовлечения в состав «Политбюро 2.0» новых игроков второго плана.

Кроме того, закономерно усилилось влияние бывших участников элитных тандемов – С. Чемезова и Ю. Ковальчука, олицетворяющих два идеологических полюса – «распределительную коалицию» и «коалицию новой модернизации».

Сергей Чемезов, генеральный директор ГК «Ростех»



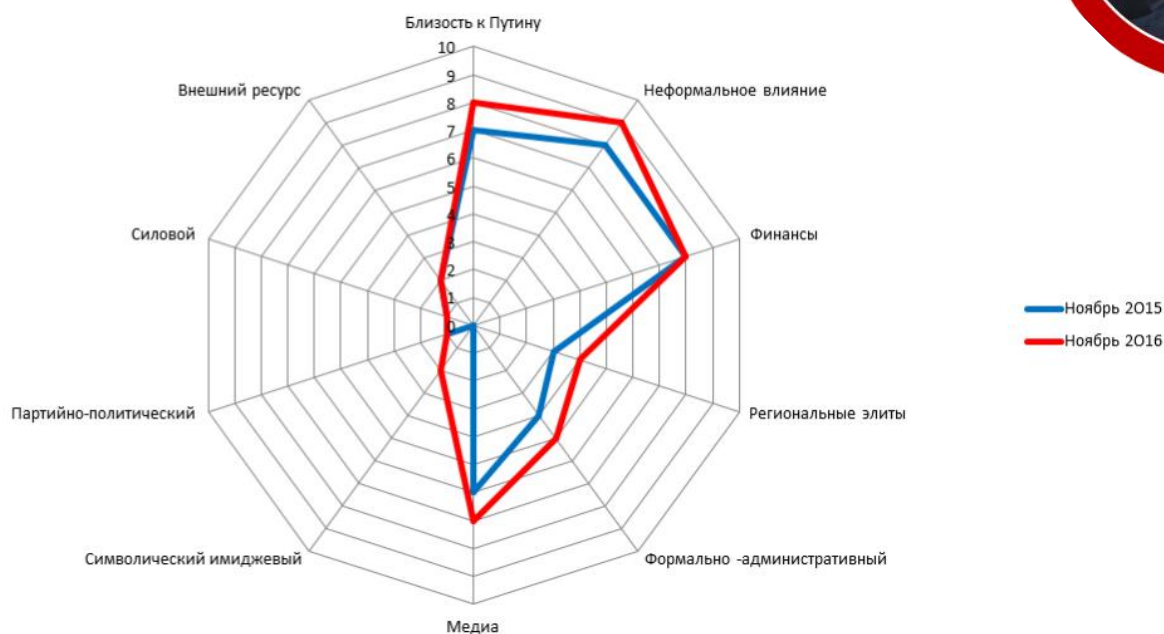
За прошедший год увеличилась консолидация военно-промышленного комплекса и ослабли позиции куратора ВПК в правительстве заместителя председателя правительства Д. Рогозина, как в аппаратном, так и политическом плане. Близкая к Д. Рогозину партия «Родина» неубедительно выступила на федеральных и региональных выборах. Сам он не смог получить контроля над Роскосмосом, а несогласованные импровизации типа предложения передать «Уралвагонзавод» «Ростеху» выглядели скорее проявлением слабости.

На этом фоне и в условиях роста внешней напряжённости продолжается рост значимости лидера ВПК – главы корпорации «Ростех».

Группа С. Чемезова сыграла роль кадрового ресурса для президента (назначения в администрации президента и глав регионов). Продолжается экспансия в другие сектора экономики – фармацевтика, энергетика и т.д.

В то же время чрезмерное усиление может стать поводом для «выравнивания ресурсов» со стороны президента. Общая уязвимость лидеров госкорпораций и «старой гвардии» также может сыграть свою роль.

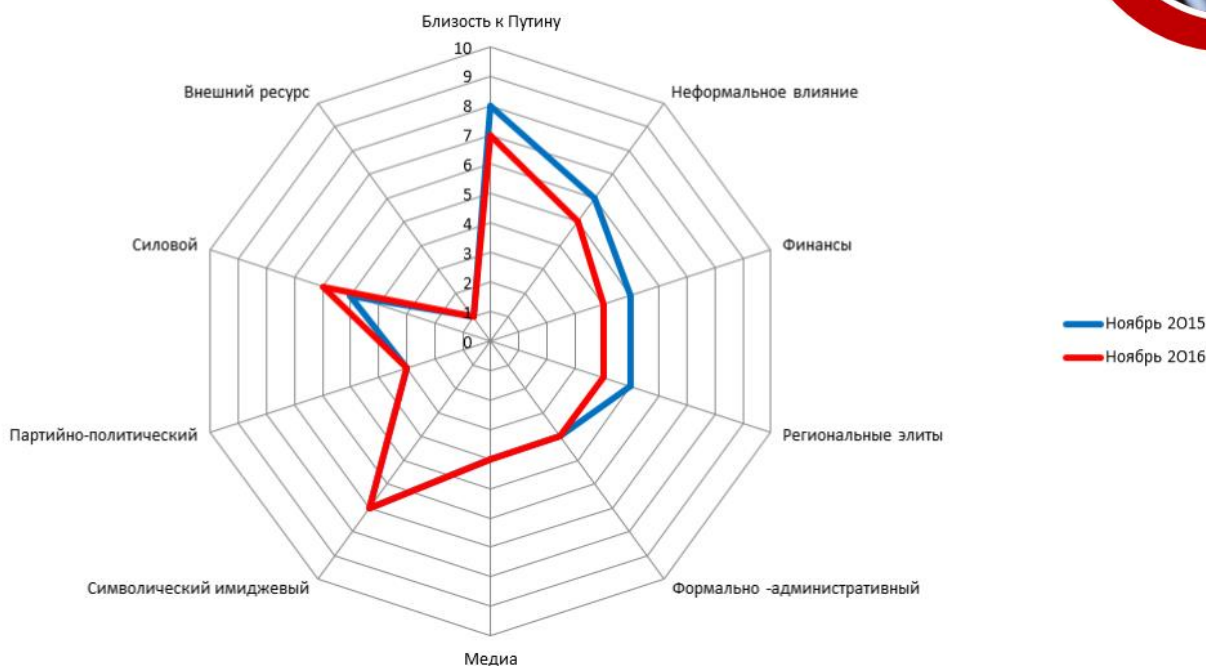
**Юрий Ковальчук,
 председатель совета директоров банка
 «Россия»**



Группа Ковальчуков может сыграть роль интеллектуальной и кадровой базы для «теневого премьера» А. Кудрина. Но гипотетически новая сборка «правоцентристской коалиции» В. Путина может быть осуществлена и при сохранении действующего премьера, с которым у Ю. Ковальчука традиционно хорошие отношения.

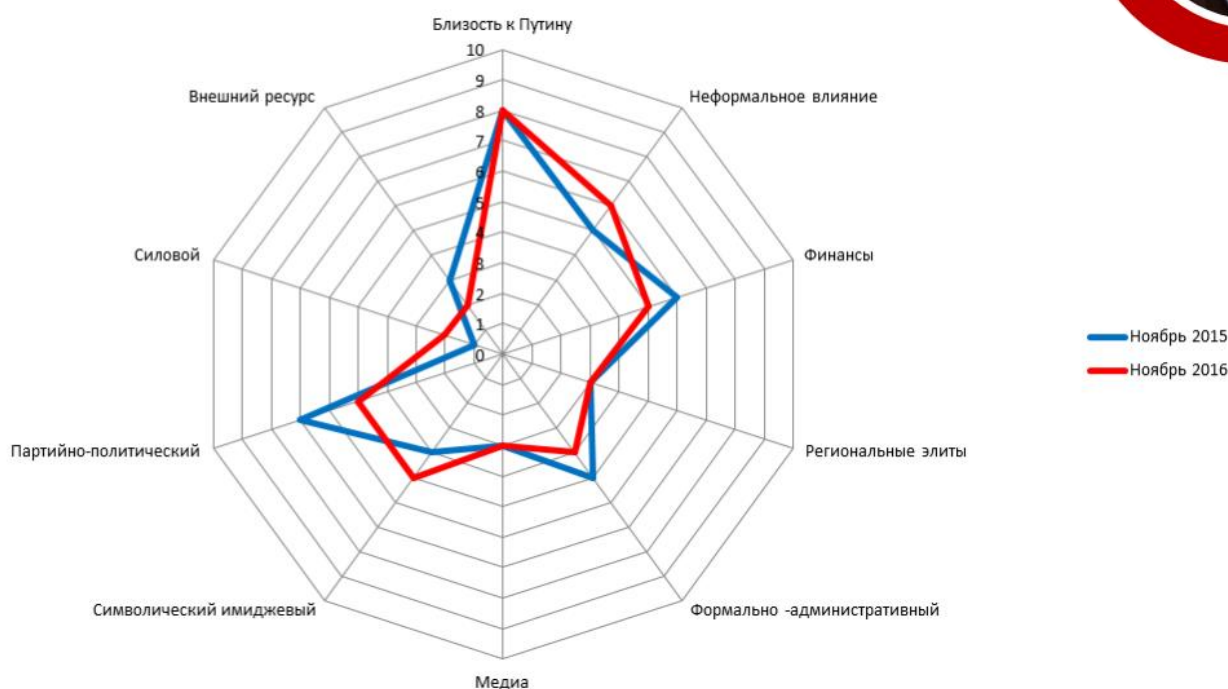
Группа усилила своё присутствие в органах власти (в частности, назначение С. Кириенко) и координирует усилия по выработке экономической программы с А. Кудриным.

Сергей Шойгу, министр обороны РФ



Министр обороны С. Шойгу сохраняет относительно высокую популярность. Однако не возникло ожидавшейся позитивной динамики имиджа и появились репутационные риски в связи с критикой действий Российской армии в Сирии. Можно отметить потерю ряда позиций ставленников Шойгу в регионах. С другой стороны, очевидно, происходит рост значимости позиции Минобороны в условиях роста внешней напряжённости, в том числе закреплённый в нормативных актах.

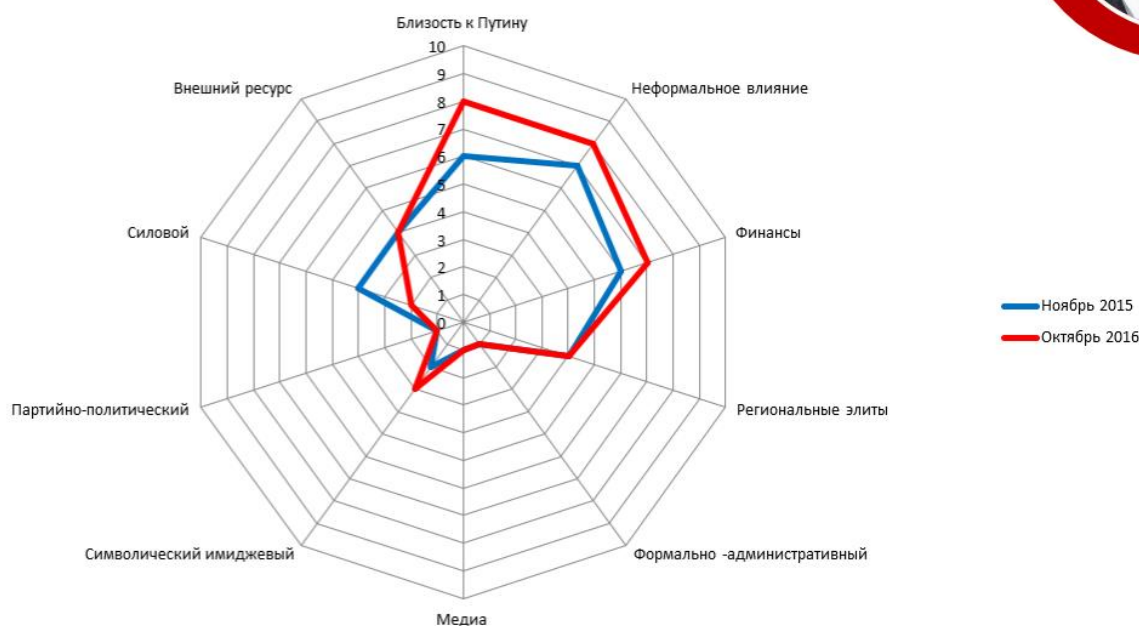
Дмитрий Медведев, Председатель Правительства РФ



Д. Медведев получил ореол победителя парламентских выборов (вместе с В. Путиным).

В то же время ряд назначений в правительство представителей других групп влияния (В. Мутко, министр образования и науки О. Васильева, новый министр спорта П. Колобков) и аппаратные поражения правительства по ряду значимых вопросов ослабляют его позиции. Близкие к Д. Медведеву бизнес-группы нарастили своё финансовое влияние. Однако ряд его союзников находится под давлением со стороны силовиков. Информационные атаки на премьера и его окружение и открыто ведущийся кастинг «преемников» также ослабляют имиджевые позиции премьера. Дополнительным риском становится истечение срока обязательств, данных ему В. Путиным в 2011 году.

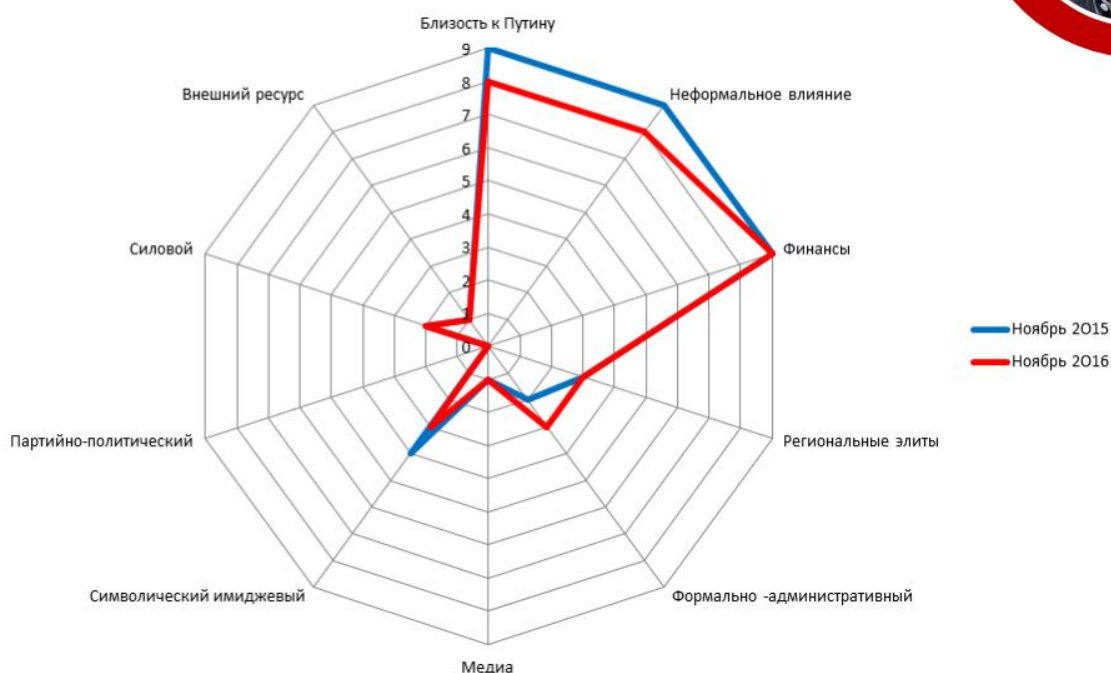
**Игорь Сечин,
 главный исполнительный директор НК
 «Роснефть»**



И. Сечин нарастил своё влияние в отрасли (в частности реализация комфортного сценария по «Башнефти», ряд кадровых назначений в электроэнергетике). Это способствовало сохранению его репутации «серого кардинала» с высоким неформальным влиянием. Однако И. Сечин потерял ряд значимых партнёров в силовых структурах (ликвидация Госнаркоконтроля, увольнения в ФСБ и СКР). Кроме того, президент «Транснефти» Н. Токарев отстоял свою автономию от бизнес-задач «Роснефти».

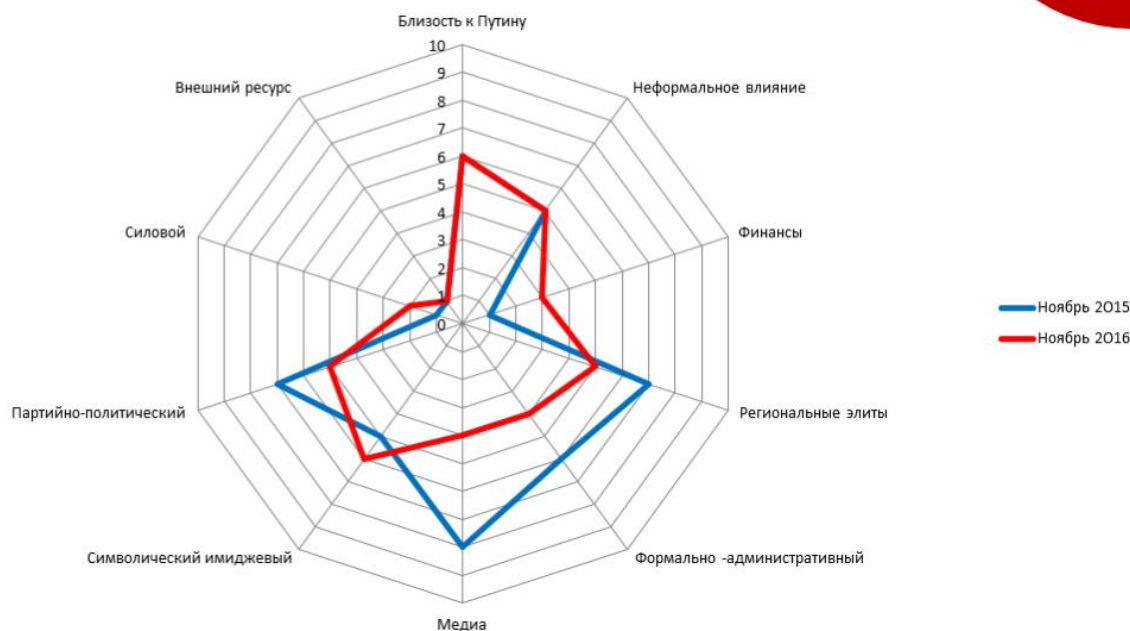
Информационные атаки на Сечина увеличивают риски от общей уязвимости «старой гвардии».

**Аркадий Ротенберг,
член совета директоров банка «СМП»**



А. Ротенберг сохраняет значимость как ключевой оператор инфраструктурных проектов, особенно в условиях ослабления Г. Тимченко, и роль «короля госзаказа». Ресурсом для него является возможное использование во внутриэлитной игре в качестве противовеса усиливающимся Ковальчукам. Ключевыми рисками становятся претензии к эффективности аффилированных с группой руководителей госкорпораций и регионов (в частности, РЖД и Санкт-Петербург).

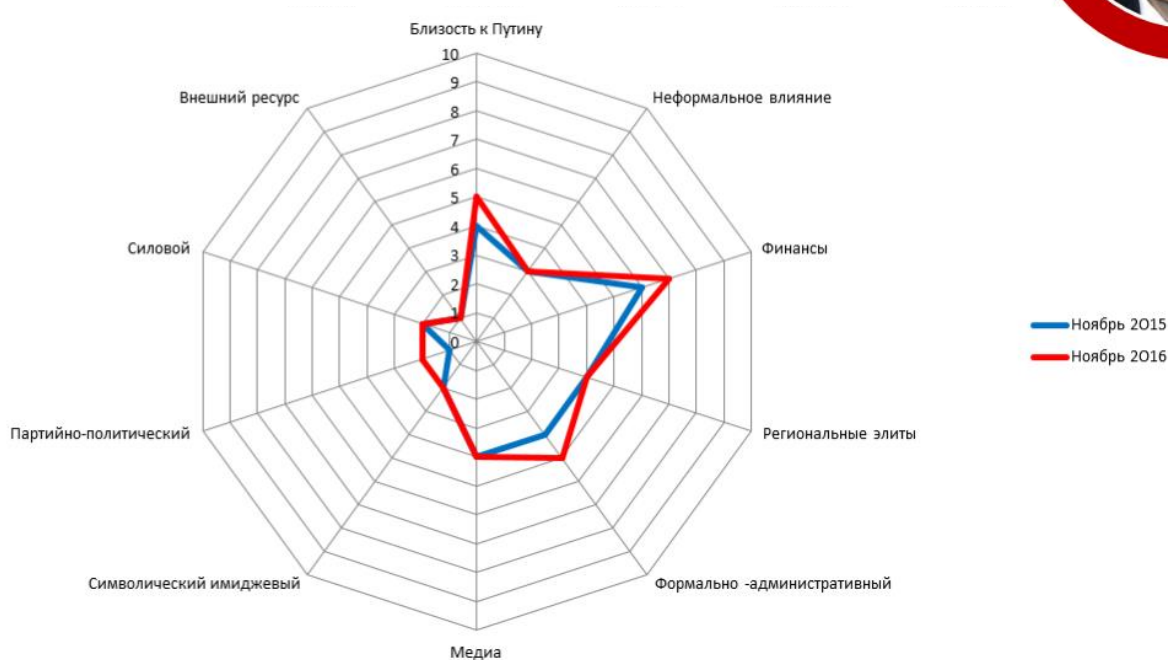
Вячеслав Володин, председатель Государственной Думы



Председатель Госдумы В. Володин оказал высокое влияние на формирование персонального состава Госдумы и руководящих органов ЕР, а также сохранил разветвлённую региональную клиентелу.

Вероятно, ему будет доверена роль оператора перенастройки партийной системы и профессионализации депутатского корпуса. Возможен сценарий усиления Госдумы, как противовеса правительству, и депутатов как демпферов протестных настроений. Однако формально-административный вес группы В. Володина снизился, и риском для него становится снижение неформального влияния за счёт сужения секторов политического администрирования.

Сергей Собянин, мэр Москвы



С. Собянин продолжает рассматриваться как один из кандидатов в премьер-министры. Его кандидатура комфортна для многих элитных групп, имеющих позитивный опыт в распределении финансовых потоков Москвы.

Наличие второго по величине в стране бюджета после федерального, сохранение региональной клиентелы, в том числе в стратегически значимой Тюменской области, и выстроенная модель обеспечения лояльности либеральной части элиты являются базовыми преимуществами С. Собянина.

Также можно отметить рост силового ресурса (в частности, назначение С. Вахрукова заместителем секретаря Совбеза), компенсирующий потери в связи с ослаблением министра внутренних дел В. Колокольцева и нестабильностью в московских представительствах федеральных силовых структур.

Однако С. Собянина ослабляют непрочные позиции ряда его креатур в регионах накануне завершения сроков их полномочий (губернатор Пермского края В. Басаргин, губернатор Свердловской области Е. Куйвашев) и дефицит бюджета, а также приближение выборов мэра Москвы и необходимость определиться с приоритетами.

В силовом блоке на протяжении года происходила ожесточенная борьба, результатом которой стали:

- создание нового ведомства (Росгвардии), обладающего наибольшим силовым ресурсом внутри страны, имеющего возможности расширения полномочий и возглавляемого лично преданным В. Путину человеком – В. Золотовым. В то же время команда В. Золотова совершила выход за пределы собственно силового сектора, в связи с назначением её членов и ряда аффилированных фигур губернаторами;

- перестановки внутри ФСБ и ФСО. Это усилило позиции групп секретаря Совбеза Н. Патрушева и В. Золотова, однако не повлияло на стабильность позиции директора ФСБ А. Бортникова, поскольку людьми, близкими к Н. Патрушеву и В. Золотову, заменялись креатуры других членов и кандидатов в члены «Политбюро 2.0»;

- аресты высокопоставленных сотрудников СКР и МВД, которые также ослабили руководителей этих ведомств. Это косвенно ударило по союзнику министра внутренних дел В. Колокольцева помощнику Президента РФ по кадровым вопросам Е. Школову и частично компенсировало усиление Н. Патрушева, имеющего особые отношения с председателем СКР А. Бастрыкиным, в других ведомствах;

- продление полномочий генерального прокурора Ю. Чайки. Кадровая стабильность в прокуратуре на фоне кадровых чисток в других ведомствах и отстроенные отношения с зарубежными коллегами повышают неформальный вес Ю. Чайки.

В техническом секторе (секретариат ЦК) произошло усиление новых назначенцев – А. Вайно и С. Кириенко, которые обладают потенциалом для перехода в будущем в статус членов «Политбюро 2.0». В то же время в кадровых назначениях в администрации президента, так же, как в силовых структурах, можно заметить тенденцию на обеспечение представительства разных групп влияния, уравнивающих друг друга.

Также на фоне ожесточенных споров о моделях развития экономики растёт значимость консервативного Минфина и его главы А. Силуанова. Вверх идут акции тех, кто участвовал в организации успешной, по мнению В. Путина, Сочинской Олимпиады – Д. Козака и В. Мутко, а также растущего сектора сельского хозяйства (А. Ткачев).

В бизнес-секторе главным бенефициаром является Г. Греф, продолжающий усиление в финансовом секторе. Также наращивают свою значимость бизнесмены, обладающие уникальным ресурсом, например, основатель USM Holdings А. Усманов, имеющий особые отношения с элитой Узбекистана, что немаловажно в условиях транзита власти в этой стране.

Растет роль младших партнёров членов «Политбюро 2.0» и бизнесменов, конкурирующих с ними в значимых секторах экономики.

Дополнительным ресурсом для усиления «капитанов бизнеса» является участие в неформальных клубах, таких, как Ночная хоккейная лига, Русское географическое общество и т.д.

В идеологическом блоке нарастил своё влияние первый заместитель руководителя администрации президента А. Громов как старожил администрации, ставший доминирующим игроком на медийном фронте.

Заметно неформальное влияние иерархов РПЦ (Патриарха Кирилла и епископа Тихона Шевкунова), в том числе и на кадровые назначения. Однако скандал с банком «Пересвет» проблематизирует это влияние.

А. Кудрин как потенциальный автор предвыборной экономической программы для президента и один из кандидатов в премьеры, а также консолидатор общественных активистов либерального толка, становится лидером другого идеологического полюса.

Кроме того, определенные надежды на ренессанс своего влияния в случае победы кандидата от Демократической партии США Х. Клинтон на выборах Президента США могут питать деятели ельцинский эпохи (в частности, руководитель рабочей группы по созданию международного финансового центра в Российской Федерации А. Волошин).

В региональном блоке на фоне общего ослабления корпуса губернаторов растут акции лидеров национальных республик, обеспечивших высокую явку и высокий процент «ЕР». Однако реального роста их представительства в Госдуме VII созыва по сравнению с предыдущей не произошло (за счёт возврата одномандатных округов и перераспределения мандатов в пользу других регионов), а требования увеличить бюджетные ассигнования натываются на обещание рассмотреть этот вопрос в будущем. В то же время необходимость усиления геополитических позиций страны создаёт возможности для большой игры для Р. Минниханова (с тюркскими странами) и Р. Кадырова (с арабским миром).

Прогноз

- Прошедший год оказался чрезвычайно богат на публичную политику, множество элитных конфликтов выплеснулись в средства массовой информации, чего уже давно не было. Особенно сильно информационные атаки задели И. Шувалова, Д. Медведева, И. Сечина, помощника президента В. Суркова. Характерно, что все вышеперечисленные политики, за исключением В. Суркова, могут считаться кандидатами на пост премьер-министра после очередных президентских выборов. Роль символического и имиджевого капитала среди членов «Политбюро 2.0» возрастет, борьба за власть над медийным пространством усилится.
- Быстро меняющаяся внешняя обстановка (в частности, дважды в течение года произошла смена позиции по Турции) и бесплодные (пока) попытки найти почву для диалога и компромисса с коллективным Западом или отдельными странами западного мира будут серьезно влиять на внутриэлитный расклад. Становится заметно, что «Политбюро 2.0» испытывает острый дефицит фигур, обладающих значительным внешним ресурсом. Максимальное значение данного ресурса отмечено у И. Сечина, однако в отношении с Западом этот его ресурс скорее отрицательный. В этой связи большой потенциал для роста могут иметь фигуры, обладающие возможностями эффективно вести внешнюю коммуникацию с Западом, - А. Кудрин, отчасти А. Волошин, и члены Политбюро 2.0 и ЦК, которые коммуницируют на других внешних направлениях. В частности, интересны компетенции А. Вайно на японском треке и А. Новака в отношениях с Турцией и арабским миром.
- Если прорыва в отношениях с внешним миром не произойдет, то высока вероятность скатывания к мобилизационному сценарию и формированию милитаризованного Госплана 2.0, а внешнеполитическая активность будет сведена к ситуативной поддержке оппонентов США (Коминтерн 2.0).
- Важным рубежом станут выборы в США и в ключевых странах Евросоюза – во Франции и Германии. Предстоящий весной 2017 – сразу вслед за формированием Администрации Президента США (плюс условные 100 дней не столько на работу с рейтингом, сколько на понимание уточнений в энергетической политике США и в ряде проектов типа «Трансатлантического партнёрства») старт «ранних» перевыборов президента и неизбежное как до, так и после них – «распределение позиций и призов». В том числе: ожидаемых с 2008 года постов в правительстве (включая посты премьер-министра и его заместителей) и в руководстве крупных госкорпораций, а также в частных корпорациях с высокой степенью госрегулирования соответствующих сфер хозяйствования). Мягкие отставки С. Иванова, председателя Госдумы С. Нарышкина, директора СВР М. Фрадкова, позволяют В. Путину менять старую команду еще до выборов, не опасаясь рисков, связанных со снижением личной лояльности.